

図書館年報

— 令和6年度のまとめ —

長久手市中央図書館

目 次

1	沿革	1
2	施設	8
3	利用案内	10
4	組織	13
5	予算・決算（歳出）	14
6	利用実績	15
7	利用状況の年次推移	17
8	市内・広域別 利用状況推移	18
9	月次利用状況	19
10	分類別・年齢別貸出点数	20
11	地域別貸出点数	21
12	新規登録者数	22
13	登録者数	22
14	予約件数	23
15	相互貸借数	23
16	A Vブース・個人ブース利用回数	23
17	資料複写枚数	23
18	団体貸出件数	23
19	A Vルーム利用件数	24
20	ギャラリー利用件数	24
21	レファレンス件数	24
22	資料構成（蔵書数）	25
23	逐次刊行物（雑誌・新聞）	26
24	ベストリーダー	28
25	図書予約ベスト 30	31
26	閲覧室内企画展示	32
27	学校連携事業	34
28	児童館連携事業	35
29	まなびクラス(旧放課後こども教室)・せいかつクラス(旧児童クラブ)連携事業	36
30	ブックスタート事業	37
31	館外返却ポスト設置事業	37
32	中央図書館運営協議会	38
33	行事	38
34	図書館見学	40
35	職場体験・実習生受入れ	40

36	蔵書点検（特別整理期間）	40
37	除籍本の配布	41
38	特別貸出	41
39	めりーらいん（図書館連携による健康支援事業）	41
40	図書ボランティア	41

1 沿革

- 平成2年1月 長久手町図書館（仮称）設立構想委員会発足（委員9人）
3月 同委員会から答申
6月 長久手町図書館（仮称）設立委員会発足（委員9人）
7月 同委員会にて館の名称を長久手町中央図書館と決定
- 平成3年2月 工事着手
5月 委員会名称を長久手町中央図書館設立委員会に変更
- 平成4年3月 中央図書館竣工（建設費 1,608,658,000円）
6月
(1) 中央図書館開館（6月1日：竣工式、2日：開館）
貸出点数：図書3冊、紙芝居2点、視聴覚資料2点
開館時間：午前9時から午後5時
休館日：毎週月曜日、毎月第2火曜日（祝日と重なった場合はその翌日）、
祝日及びその振替日、館内特別整理日、年末年始
貸出期間：図書、紙芝居15日、視聴覚資料8日
(2) 読み聞かせボランティアによる「おはなし会」を開始
- 平成6年6月 雑誌の貸出を開始
- 平成7年11月 図書館ボランティアによる「おはなし会」の開催を月2回へ拡充
- 平成8年4月
(1) 開館・休館日を変更（祝日と日曜日が重なった場合、日曜日を開館し、火曜日を休館とする）
(2) 貸出点数を、図書、雑誌又は紙芝居計5点、視聴覚資料2点へ変更
- 平成9年10月
(1) 図書館コンピュータシステムの更新により情報容量を増強（前機種との6倍）
(2) 利用者用のタッチパネル式端末機を導入
- 平成12年8月
(1) 英語の絵本の読み聞かせボランティアによる「英語の絵本のおはなし会」を開始
(2) 大型洋書絵本の購入を開始
- 平成13年5月
(1) 平日の開館時間を午前9時から午後7時までに延長
(2) 祝日開館を実施（祝日が月曜日の場合は月曜日を開館し、火曜日を休館とする）

開館時間	平日 午前9時から午後7時 土曜日・日曜日・祝休日 午前9時から午後5時
閉館日	毎週月曜日（祝休日を除く）及びその振替日、毎月第4火曜日（祝休日を除く）及びその振替日、館内特別整理日、年末年始

平成14年10月

- (1) コンピュータシステムの更新
基本業務にインターネット機能を追加
- (2) 中央図書館ホームページを開設
- (3) レファレンス専用カウンターを設置

平成15年4月

個人パスワードの発行を開始し、貸出中の本、雑誌、紙芝居の予約受付をインターネットでも可能とするサービスを開始

平成15年7月

視聴覚資料としてDVDの貸出を開始

平成16年9月

読み聞かせボランティアによる「乳幼児向けおはなし会」を開始

平成17年7月

- (1) 広域貸出を開始
瀬戸市、尾張旭市、日進市、豊田市、名古屋市名東区、守山区の在住者が対象
- (2) 読み聞かせボランティアによる「乳幼児向けおはなし会」の開催を月2回へ拡充

平成19年2月

愛知医科大学図書館と地域の公共図書館の連携推進事業（通称「めりーらいん」）に参加。図書館連携による健康支援事業を開始。他の参加館は、瀬戸市立図書館、尾張旭市立図書館、日進市立図書館（令和6年で事業縮小）

平成19年3月

除籍本のリサイクル市を開始（年1回、蔵書点検の後に1週間ほど開催）

平成19年11月

- (1) サーバーと図書館システムを更新
- (2) ホームページをリニューアルし、Web予約した利用者に本が届いた旨を知らせるメール配信サービスを開始。

<ホームページで提供するサービス内容>

蔵書検索、予約受付、個人貸出情報照会、メールアドレス登録、新着図書案内、ベストリーダー、ベストオーダー、雑誌タイトル一覧、新聞タイトル一覧、行事案内、おすすめ案内

平成20年11月

図書修理ボランティア養成講座を開催。受講者を図書修理ボランティアとして受入開始。

平成21年5月

- (1) 業務用端末の入れ替えを実施
- (2) 利用者用タッチOPACからの予約を開始

平成21年6月

閲覧室展示書架を増設

平成21年7月

2階会議室を期間限定で一般開放（期間：7月半ばから8月）

平成21年8月

高校生以上の来館者を対象に利用者アンケート実施

1,000枚配布、842枚回収

平成21年10月

めりーらいん事業にて図書館健康リレー（おはなし会と親子体操）を開催

平成22年4月

(1) 文庫本コーナーを新設

(2) 和訳の単語帳付き寄贈英語図書の貸出を開始

平成22年6月

学校連携事業を開始するため、司書（嘱託員）を2人採用

平成22年7月

町内小中学校の学校図書館との学校連携事業を開始

平成23年1月

学校連携事業として学校への団体貸出を開始

平成23年3月

(1) 学校連携司書による紹介本の専用掲示板を中央図書館児童閲覧室に設置

(2) ホームページに予約取消機能を追加

平成23年4月

(1) 東日本大震災による避難者への利用カードの発行対応を実施

(2) 学校連携事業として学校への団体貸出冊数、期間を拡大

（1学年につき500冊180日間学級文庫用に貸出）

(3) 子ども読書の日（4月23日）「いちにちおはなし会」を開始（令和6年度までで終了）

平成23年6月

長久手市子ども読書活動推進計画策定委員会を設置し、策定を開始

平成24年1月

市制施行に伴い「長久手町中央図書館」から「長久手市中央図書館」に名称変更

平成24年4月

2階会議室を常時一般開放。同室内での無線LANによる携帯端末の使用環境を整備

平成24年7月

学校連携司書による小学生向けおはなし会を開始（年4回）

平成25年2月

中央図書館外壁等改修工事を実施

平成25年3月

長久手市子ども読書活動推進計画を策定

平成25年4月

雑誌スポンサー制度事業を開始

平成25年5月

- (1) 市内児童館図書室との連携事業を開始し、図書室のリニューアル及び中央図書館からの団体貸出を開始（1館につき500冊180日間児童書を提供）
- (2) 学校連携事業推進のため、司書（嘱託員）を1人増員（合計3人）

平成25年6月

- (1) ブックスタート事業を開始
- (2) ブックスタート事業「乳幼児向けおはなし会」を開始

平成25年11月

適応指導教室（現・教育支援センター）「N-ハウスあい」への定期的な団体貸出を開始

平成26年1月

中高生向きの専用コーナーを新設

平成26年6月

学校連携事業推進のため、司書（嘱託員）を1人増員（合計4人）

平成26年11月

館外図書返却ポストを西小校区共生ステーション及び福祉の家へ設置し、返却本の回収を開始（1日1回）

平成27年2月

経年劣化のため、貸出用ビデオテープの除籍を実施（ビデオテープの貸出終了）

平成27年4月

放課後子ども教室への定期的な団体貸出を開始（1回につき30冊）

平成27年10月

朗読ボランティアによる、18歳以上が対象の「大人のおはなし会」を開始

平成27年11月

中央図書館空調設備改修工事を実施

平成28年1月

ホームページに個人の読書管理（「次に読みたい本」の記録など）が電子データとして記録できる「わたしの本棚」を導入

平成28年4月

- (1) 個人の読書履歴を紙に手書記録する「読書手帳」の配布を開始（ホームページからダウンロード可）
- (2) 館外図書返却ポストの返却本の回収を週3回に変更
- (3) 1階全フロアと2階会議室でFreeWi-Fiを設置
- (4) 布絵本等のバリアフリー絵本の閲覧を開始

- (5) ホームページにパスワードの発行（年齢制限なし）と再貸出（本の貸出期間延長）機能を追加

平成28年8月

18歳以上の来館者と無作為抽出した市民を対象にアンケートを実施。前者は、1000枚配布、782枚回収。後者は、2000枚配布、824枚回収。

平成28年9月

学校連携事業推進のため、司書（嘱託員）を1人増員（合計5人）

平成29年3月

中高生向けコーナーをリニューアル

平成29年4月

平日の多目的ルーム、会議室、和室（令和5年9月から用途をボランティアルームに変更）の一般開放時間を午後7時まで2時間延長

平成29年10月

長久手市中央図書館管理運営検討委員会（以下「管理運営検討委員会」という。）を設置し、管理運営形態について検討を開始

平成29年12月

- (1) 第2次長久手市子ども読書活動推進計画策定委員会を設置し、策定を開始
- (2) 絵本の並べ方についてのアンケートを実施。900枚配布、871枚回収

平成30年2月

- (1) 管理運営検討委員会から長久手市中央図書館運営協議会（以下「運営協議会」という。）に管理運営形態についての答申書が提出され、内容を審議
- (2) 「絵本の並べ方についてのアンケート」結果（平成29年12月実施）を踏まえて、これまでの出版社順にタイトルの50音順を追加し、絵本のラベルを一部変更

平成30年3月

- (1) 長久手市教育委員会に、運営協議会から、現在の職員制度・予算規模を前提に考えれば管理運営形態は直営とするのが適当であるとの報告がなされ、承認された。
- (2) 第2次長久手市子ども読書活動推進計画策定にあたって、パブリックコメントを募集

平成30年5月

第2次長久手市子ども読書活動推進計画を策定

平成30年8月

- (1) 館外図書返却ポストを新たに市が洞小校区共生ステーションへ設置（合計3か所）
- (2) 市長寿課の認知症普及啓発事業の一環として市社会福祉協議会が認知症に関する本を集めた「オレンジ本棚」への本の貸出協力を開始

平成30年11月

長久手高等学校との連携事業で、POP展を開始

平成31年3月

障がい者向け図書コーナーを新設し、点字図書、LLブックの貸出を開始

令和元年7月

受動喫煙対策のため、全面禁煙の範囲を図書館内から図書館敷地内に拡大

令和元年10月

- (1) 市内児童クラブへの定期的な団体貸出を開始（1回につき30冊）
- (2) 保育園連携モデルを指定し、定期的な団体貸出を開始（司書が選定したリストの中から毎月5冊程度絵本を貸出）

令和元年11月

- (1) 図書館コンピュータシステムを更新（クラウド方式を導入）
- (2) ホームページをリニューアルし、自分の借りた本の履歴を記録する「読書記録」を導入
- (3) 視聴覚資料（CD、DVD、カセットテープ）の貸出期間を1週間から2週間に変更
- (4) ブックスタート事業の「乳幼児向けおはなし会」を「ブックスタートのおはなし会」（令和2年7月で終了）と「乳幼児向けおはなし会」に変更、「乳幼児向けおはなし会」を月3回に変更
- (5) 建物南側駐車場を歩行困難者優先の「思いやり駐車場」として運用を開始（5台）

令和2年6月

館外図書返却ポストを新たにイオンモール長久手へ設置（合計4か所）

令和2年9月

図書除菌機1台を南側出入口付近に設置

令和3年3月

ICシステムを導入。館内に自動貸出機3台、自動返却機1台、セキュリティゲートを設置し、利用者によるセルフ貸出を開始

令和3年4月

ICシステムによるセルフ貸出の本稼働を開始

令和3年12月

指定管理者制度導入による運営方針が決定

令和4年1月

郷土資料2冊の電子化を行い、ホームページに掲載

令和4年4月

- (1) 読み聞かせボランティアによって作成された読み聞かせ動画の配信を開始
- (2) 施設使用料の金額を変更（午前、午後、終日の貸出を1時間ごとの貸出に変更）

令和4年6月

図書館設立30周年記念行事として、しおり配布、折り紙教室（ワークショップ）、折り紙作品の展示（ギャラリー展示）及び「図書館のあゆみ展」（ギャラリー展示）を実施

令和4年7月

郷土資料1冊の電子化を行い、ホームページに掲載

令和4年8月

長久手市中央図書館の指定管理業務に関するサウンディング型市場調査を実施

令和4年9月

読み聞かせボランティアによる「乳幼児向けおはなし会」を月4回に拡充

令和4年12月

カウンター窓口業務等を令和6年4月から委託化する方針が決定
(指定管理者制度導入からの変更 令和4年12月6日定例教育委員会報告)

令和5年1月

英語の絵本の読み聞かせボランティアによる「英語の絵本のおはなし会」を月2回に
拡充(令和6年度で月1回に縮小)

令和5年3月

第3次長久手市子ども読書活動推進計画を策定

令和5年6月

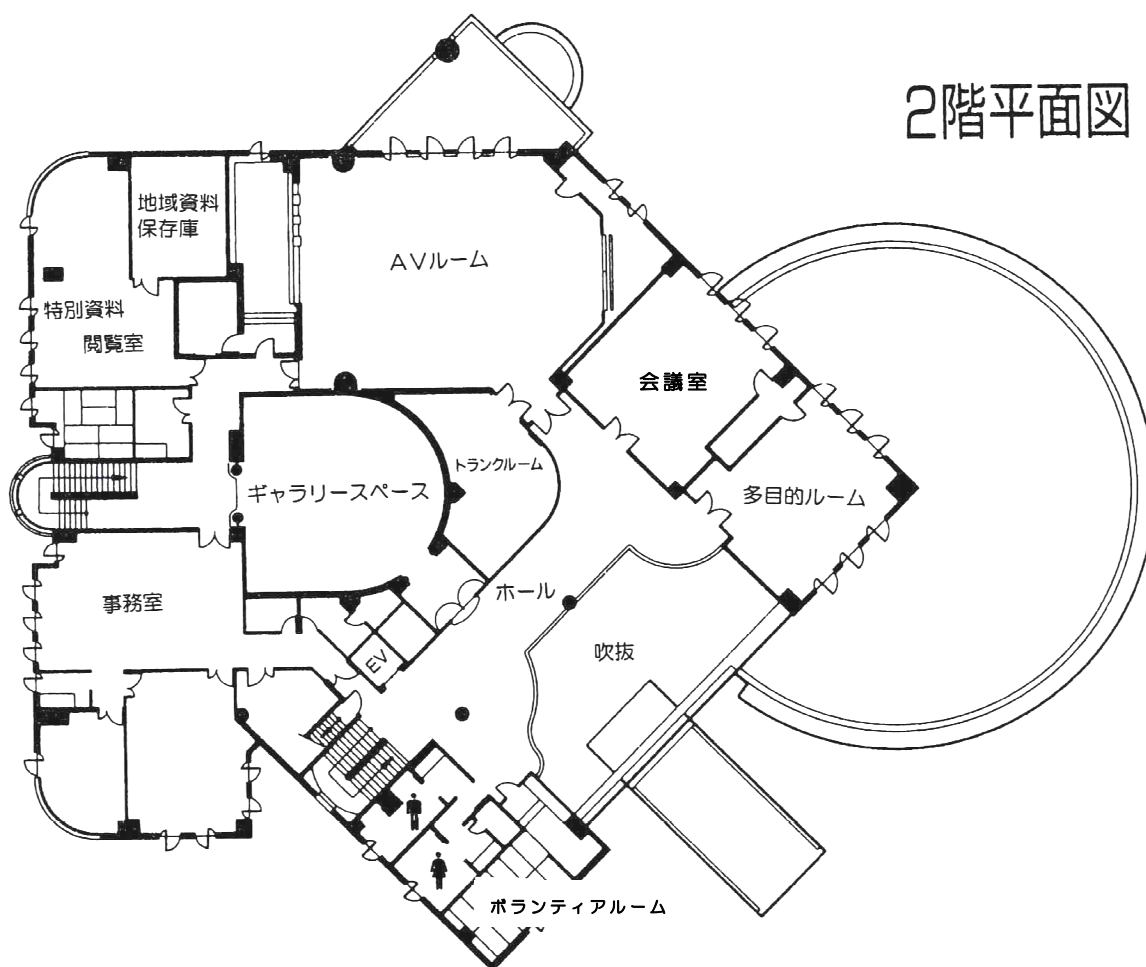
図書館利用者Webアンケートを実施。526件回答(うち有効件数515件)

令和6年4月

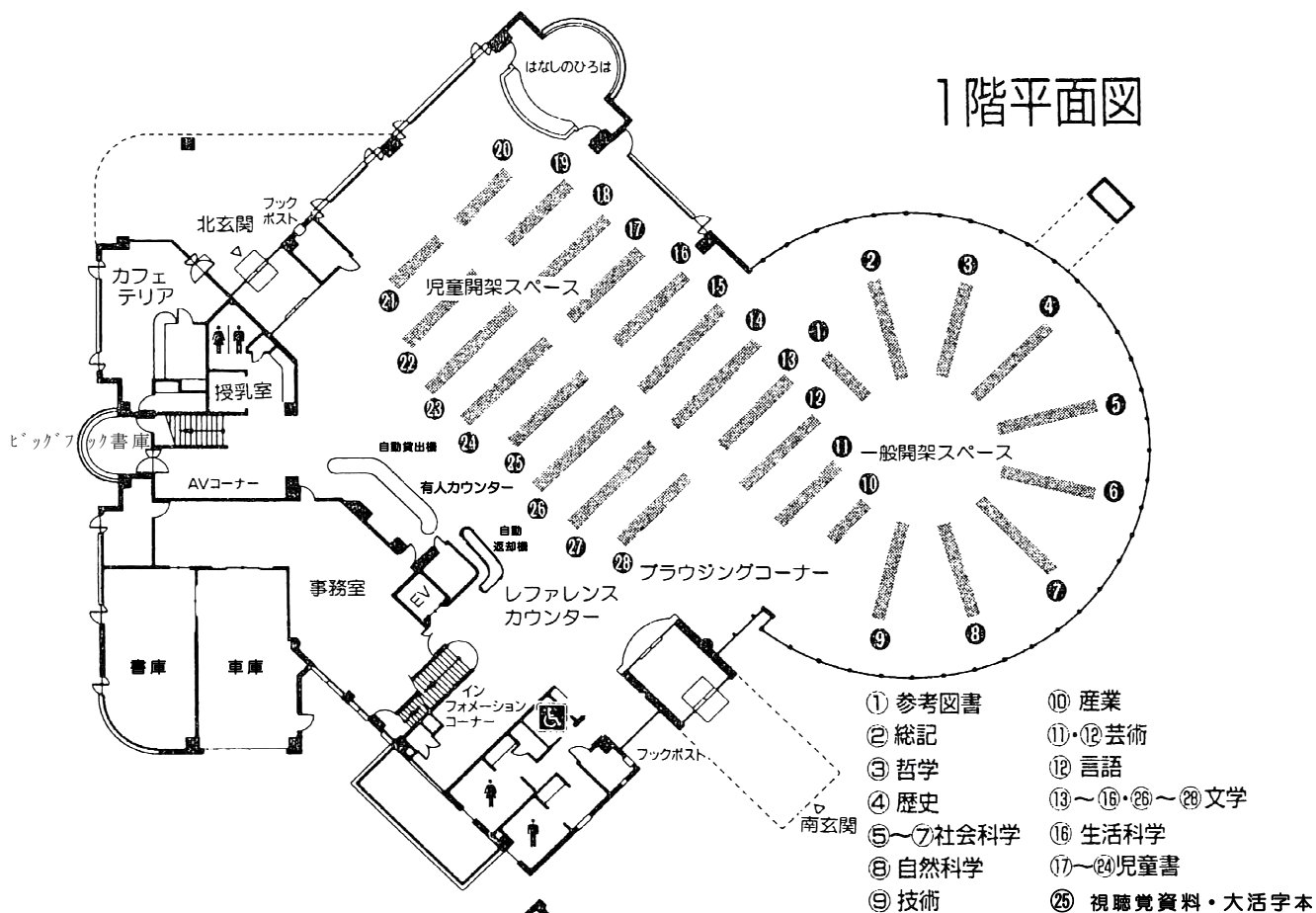
- (1) カウンター窓口等運營業務を委託
- (2) 貸出点数を、図書、雑誌又は紙芝居を1枚の利用カードにつき5点から10点へ変更
- (3) 貸出期間を2週間から3週間へ変更
- (4) 市内カードの方の予約点数を、1枚の利用カードにつき3点から6点へ変更
- (5) ブックスタート事業でのブックスタートパック配布を保健センターで開始

2 施設

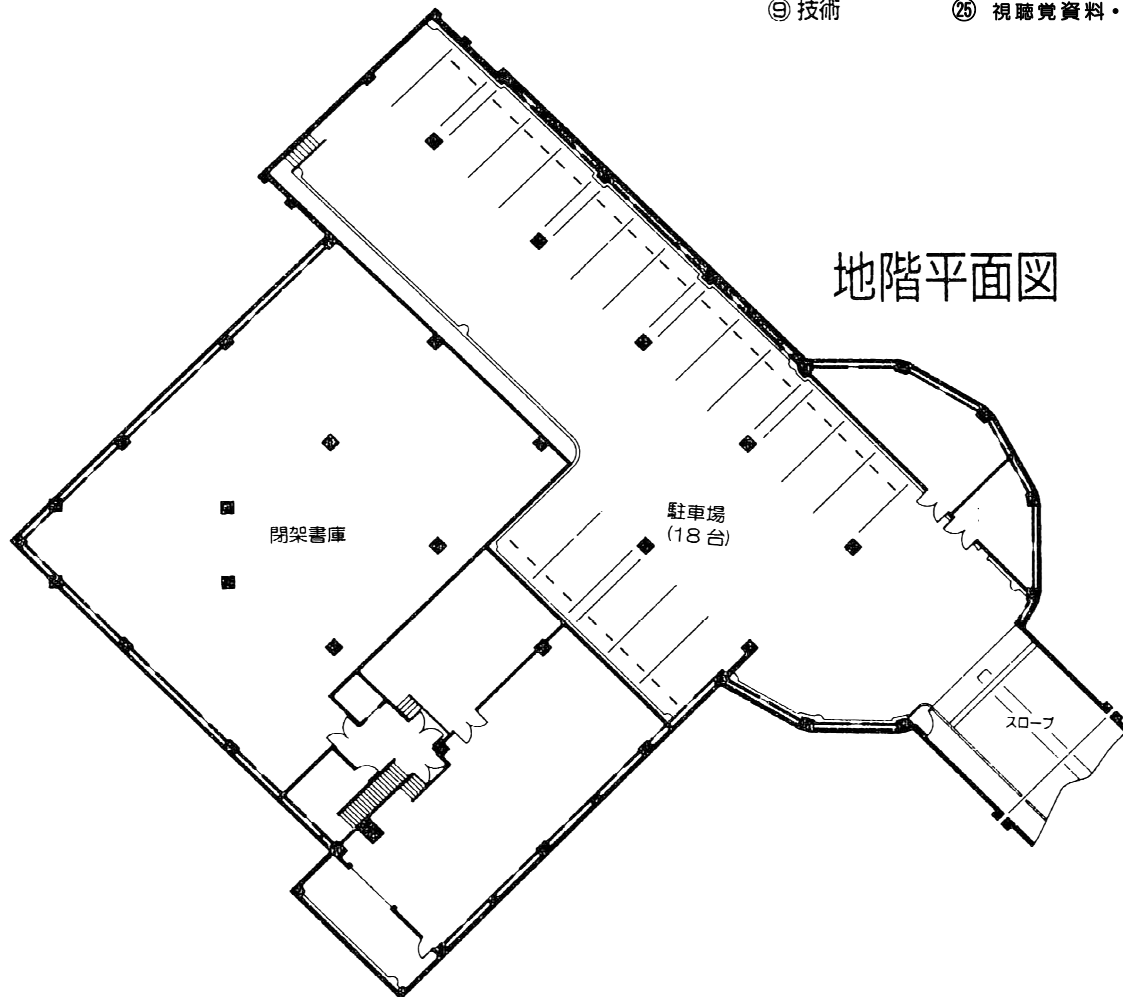
- (1) 所在地 長久手市坊の後 114 番地
(2) 構造 鉄筋コンクリート造 地下 1 階 地上 2 階
(3) 建築面積 1,719 m²
(4) 延床面積 4,201 m²
(地下 1 階) 1,433 m² (内駐車場 700 m²)
(1 階) 1,595 m²
(2 階) 1,145 m²
(P . H) 27 m²
(5) 設計監理 株式会社 丹羽英二建築事務所
(6) 施 工 (建築工事) 三井建設(株)名古屋支店
(電気設備工事) 西山電設(株)名古屋支店
(給排水、衛生空調設備工事) 須賀工業(株)名古屋支店
(7) 館内配置図



1階平面図



地階平面図



(8) 館内部屋別面積

階	部 屋 名	面 積 (m ²)
1 階	開 架 ス ペ ー ス	1, 2 5 0. 5 4
	ビ ッ グ ブ ッ ク 書 庫	1 0. 3 0
	カ フ ェ テ リ ア	4 6. 7 0
2 階	特別資料閲覧室・保存庫	1 0 3. 1 0
	A V ル ー ム ・ 調 整 室	2 3 6. 2 0
	会 議 室	7 8. 5 0
	多 目 的 ル ー ム	6 4. 5 0
	ボ ラ ン テ ィ ア ル ー ム	3 4. 9 0
	ギ ャ ラ リ ー ス ペ ー ス	9 4. 2 0
地階	閉 架 書 庫	4 1 7. 2 0

3 利用案内

(1) 開館時間

ア 平日（火水木金）：午前9時～午後7時（2階 AVルーム・ギャラリースペース・特別資料閲覧室は午後5時まで）

イ 土曜日・日曜日・祝日：午前9時～午後5時

(2) 休館日

ア 毎週月曜日（祝休日を除く）及びその振替日

イ 館内整理日〔毎月第4火曜日（祝休日を除く）及びその振替日〕

ウ 年末年始

エ 特別整理期間

(3) 利用者登録

ア 長久手市在住・在勤・在学・在園者、名古屋市名東区・名古屋市守山区・瀬戸市・尾張旭市・日進市・豊田市の在住者が登録可能。年齢による制限はなし

イ 現住所・氏名・生年月日の確認のため、運転免許証・健康保険証・マイナンバーカード・住民票・学生証などが必要。在勤・在学・在園者は、それらの証明ができるもの（社員証・学生証・在園証明書など、所在地が確認できるものに限る）も必要

ウ 利用カードの有効期限は5年間。5年後に改めて利用資格を確認

エ 住所・電話番号など登録内容に変更があったときや、利用カードを紛失したときは、申し出が必要

オ 利用資格がなくなったときは、利用カードを返却

(4) 貸出

図書、雑誌、紙芝居	10点まで	3週間
DVD、CD、カセット	2点まで	3週間

- ア 背表紙等に「参考書」、「館内」シールが貼ってある資料の貸出は不可
- イ 課題図書の貸出は、市内在住・在勤・在学・在園者のみ1週間
- ウ 一定期間返却が遅れると、その資料が返却されるまで貸出不可
- エ 図書・雑誌・紙芝居を継続して借りたいときは、他の利用者の予約がなく、返却が遅れていなければ、継続貸出が可能
- オ 視聴覚資料・課題図書の継続貸出は不可
- カ 図書館は視聴覚資料の利用におけるデッキ等の故障の責任は負わない
- キ 本人の利用カードで借りた資料を他人に貸すことは不可
- ク 資料を紛失・破損した場合は、弁償が必要
- ケ 図書・雑誌・紙芝居・DVD・CDは、館内の自動貸出機で貸出
（「セルフ×」のシールがある資料・カセット・他図書館借受資料・ビッグブックは有人カウンターで貸出）

(5) 団体貸出

読み聞かせなど市内で活動している団体に図書を30冊まで（うち大型絵本は5冊、紙芝居は20点まで、紙芝居舞台類は1台まで）1か月間貸出。該当する団体は、事前に登録手続きが必要

(6) 返却

- ア 本・雑誌・紙芝居・DVD・CDは、自動返却機で返却
- イ カセットは、巻き戻しをして書棚の空ケースと一緒に有人カウンターで返却
- ウ 図書館が閉まっているときは、玄関横の返却ポストに返却。ただし、DVD・CD・カセット・他図書館借受資料は投函すると壊れるため、開館中にカウンターで返却
- エ 福祉の家・西小校区共生ステーション・市が洞小校区共生ステーション・イオンモール長久手に設置された館外返却ポストでの返却も可能（回収は1週間につき3回）

(7) 本の予約、リクエスト

- ア 読みたい本・雑誌・紙芝居が貸出中のときは、「予約」が可能。本の用意ができたときに、電話またはメールで通知
- イ 読みたい本が図書館にないときは、「リクエスト」が可能。当館に所蔵していない場合は、購入または他の図書館から借りるなど、できる限り希望に沿う。なお、リクエストができるのは、市内在住・在勤・在学・在園者のみ
- ウ 市内カードの方は、1枚の利用カードにつき予約6点、リクエスト3点まで
広域カードの方は、1枚の利用カードにつき予約3点まで

(8) インターネットサービス（当館ホームページでできること）

- ア パスワードの発行・変更

- イ 利用状況の照会
- ウ 借りている本・雑誌・紙芝居の貸出期間を1点につき1回のみ延長（課題図書・他図書館からの借用本は不可）
- エ 貸出中の本・雑誌・紙芝居の予約
- オ 「わたしの本棚」（読みたい本などの登録）の利用
- カ 「あなたへのおすすめ」（おすすめリストの設定）の利用
- キ 返却日お知らせメール（返却日の3日前にメールで通知）の登録または解除
- ク ホームページ <https://library.city.nagakute.lg.jp/>
- ケ 携帯用ページ <https://library.city.nagakute.lg.jp/keitai/index.html>

(9) レファレンスサービス

- ア 本を探するときや、本の調査、相談などは、カウンターの職員が対応
- イ 蔵書検索用の端末は館内に4台
- ウ 当館ホームページや携帯電話からも資料の検索が可能

(10) 資料のコピー

- ア 著作権法第31条（図書館等における複製）に基づき、定められた範囲内でコピーが可能
- イ コピーは図書館資料に限る。「複写申請書」に記入が必要
- ウ 料金 白黒……1枚10円
カラー…B4・A4・B5サイズ：1枚50円、A3サイズ：1枚80円

(11) 施設利用

- ア 図書館内で飲食は禁止（1階にカフェテリアあり）
- イ 携帯電話（スマートフォン）の通話使用禁止
- ウ 図書館敷地内はすべて禁煙（駐車場、駐輪場も含む）
- エ 駐車場（計115台）・駐輪場（約30台）
西駐車場48台、南第1駐車場34台、南第2駐車場8台、地下駐車場18台、身体障がい者用駐車場2台、思いやり駐車場5台
- オ 2階多目的ルーム・会議室は、学習等での使用が可。利用時間は午前9時から午後7時まで（土日祝日は午後5時まで）
- カ パソコン等の携帯端末の持ち込みでの使用は、1階全席または2階会議室で可。電源の確保は自身で用意
- キ 市内在住・在勤・在学・在園者は、AVルーム、ギャラリースペースの使用可。事前に申請が必要。有料

施設使用料	1時間あたり
AVルーム	720円
ギャラリースペース	290円

※管理上支障があると認められるとき（商用目的、政治・宗教、暴力団の利益になる集会等）には利用不可

4 組織

(1) 図書館運営協議会

「図書館法第14条」及び「長久手市中央図書館の設置及び管理に関する条例第4条」に基づき、長久手市中央図書館運営協議会が設置されている

職名	氏名	備考
委員長	伊藤 真理	学識経験者
副委員長	吉田 真理子	文化協会推薦
委員	板倉 純子	読み聞かせ活動を行う者
委員	加藤 広也	小中学校校長会推薦
委員	堀場 哲明	社会教育委員会推薦
委員	吉村 直彦	郷土史研究会推薦

任期:令和6年5月1日から令和8年3月31日まで

※委員の氏名は五十音順

(2) 職員組織

ア 館長（1名）－図書係長（1名）－図書係（2名）

会計年度任用職員（月額）（図書館司書2名、学校連携司書5名） 計11名

イ 長久手市中央図書館窓口等運營業務委託職員 計16名

5 予算・決算（歳出）

（単位：円）

		令和5年度決算	令和6年度予算	令和7年度予算
図書館費計		136,781,204	170,827,000	190,965,000
職員人件費※2		44,941,888	32,990,000	32,585,000
報酬※2		21,682,092	14,008,000	15,825,000
職員手当等		4,077,933	5,112,000	6,057,000
報償費		50,000	60,000	60,000
旅費		554,310	401,000	292,000
需用費		15,348,848	16,721,000	17,017,000
内 訳	消耗品費※	2,836,163	2,479,000	2,479,000
	燃料費	19,202	31,000	31,000
	食糧費	2,552	14,000	7,000
	印刷製本費	59,950	380,000	400,000
	光熱水費	10,535,131	11,757,000	12,040,000
	修繕料	1,895,850	2,060,000	2,060,000
役務費		419,738	489,000	436,000
内 訳	通信運搬費	348,800	372,000	360,000
	手数料	7,850	40,000	15,000
	保険料	63,088	77,000	61,000
委託料※2		21,445,118	69,956,000	91,123,000
使用料及び賃借料		11,152,394	9,710,000	10,507,000
工事請負費		0	4,250,000	0
備品購入費		17,057,183	17,058,000	17,000,000
内 訳	図書資料購入費	16,999,983	17,000,000	17,000,000
	施設備品費	57,200	58,000	0
負担金・補助金		51,700	63,000	63,000
公課費		0	9,000	0

※ 新聞・雑誌の購入費は、消耗品費に含まれる。

※2 令和6年度からカウンター窓口業務と施設維持管理業務を委託化したため、職員人件費、報酬、委託料は変動した。

6 利用実績

(1) 基礎数値

R7.3.31現在

人口	61,381 人	A
登録者数（市内）	26,431 人	B
年間入館者数	251,486 人	C
年間利用者数	112,114 人	D
年間貸出点数	476,560 点	E
蔵書点数	255,423 点	F
年間増加点数（購入）	8,038 点	G
開館日数	288 日	H
資料購入費（決算額）	17,999,746 円	I

※登録者数：図書館へ登録された市内利用者の累積数（在学、在勤、在園者を含む）

※利用者数：市内、広域を合計した利用者数（カウンターで貸出をした貸出回数）

※貸出点数：市内、広域を合計した貸出点数（カウンターで貸出をした貸出点数）

※資料購入費は、図書、視聴覚資料、紙芝居等の資料費と装備代が含まれる。

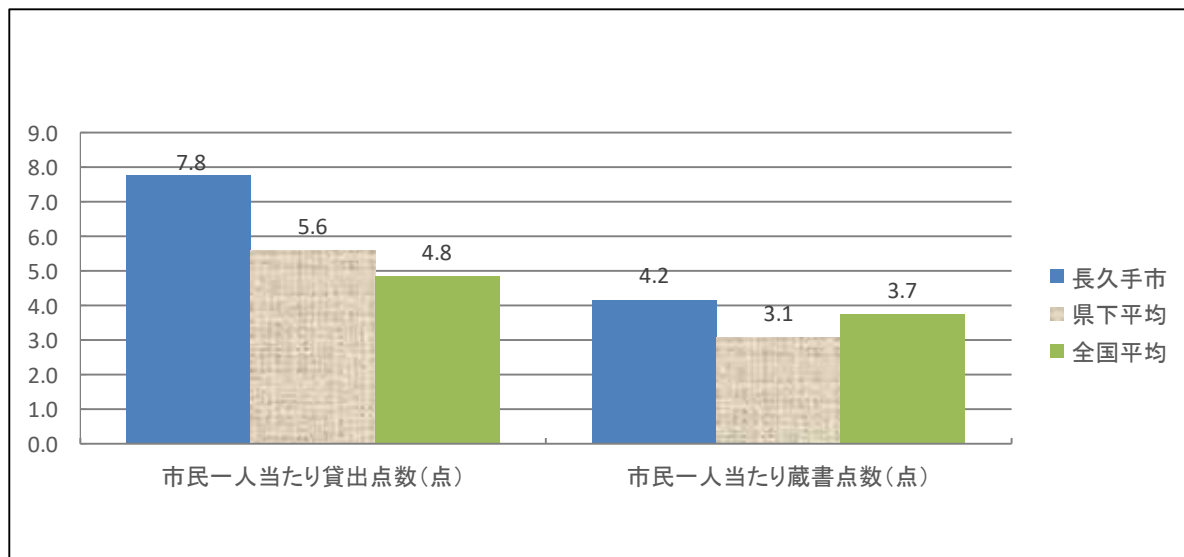
(2) 各種指標

市民一人当たり貸出点数	E/A	7.8 点
市民一人当たり蔵書点数	F/A	4.2 点
市民一人当たり資料費	I/A	293 円
市民登録率	$B/A \times 100$	43.1 %
登録者一人当たり貸出点数	E/B	18.0 点
一日平均入館者数	C/H	873 人
一日平均利用者数	D/H	389 人
一日平均貸出点数	E/H	1,655 点
蔵書回転率	$E/F \times 100$	187 %

(3) 県下・全国平均値との指標比較

項 目	算 式	長久手市	県下平均	全国平均
登録率	$B/A \times 100$	43.1%	46.0%	41.3%
市民一人当たり貸出点数	E/A	7.8点	5.6点	4.8点
登録者一人当たり貸出点数	E/B	18.0点	12.1点	11.7点
市民一人当たり蔵書点数	F/A	4.2点	3.1点	3.7点
蔵書回転率	$E/F \times 100$	187%	181%	130%

県下・全国平均値は、(社)日本図書館協会発行『日本の図書館—統計と名簿 2024』による。



7 利用状況の年次推移

	貸出人数（人）	貸出点数（点）	入館者数（人）	市民一人当たりの 貸出点数（点）
H4	100,185	267,601	318,992	7.9
H5	92,949	253,411	295,679	7.5
H6	90,750	249,919	288,240	7.2
H7	91,199	254,131	302,684	7.1
H8	84,286	284,361	299,835	7.8
H9	81,430	283,604	303,022	7.5
H10	89,255	307,733	339,328	7.9
H11	93,806	322,543	351,615	8.1
H12	93,606	278,407	338,902	6.9
H13	98,009	288,472	374,372	7.0
H14	102,016	332,008	367,824	8.0
H15	105,483	340,584	347,127	8.1
H16	103,515	334,966	346,727	7.8
H17	105,271	349,393	322,765	8.0
H18	128,090	436,855	351,064	9.6
H19	135,377	459,471	353,406	9.8
H20	144,204	497,139	345,531	10.3
H21	140,486	479,697	345,063	9.8
H22	136,821	464,725	347,099	9.4
H23	134,622	459,326	346,024	9.1
H24	132,050	453,328	332,209	8.8
H25	127,691	438,201	325,074	8.2
H26	130,551	465,595	329,785	8.5
H27	134,337	479,151	347,573	8.6
H28	135,007	476,140	338,342	8.4
H29	133,589	476,158	324,700	8.3
H30	134,839	479,917	318,653	8.2
R1	125,103	445,406	284,380	7.5
R2	87,191	352,479	161,819	5.9
R3	137,547	492,258	256,566	8.2
R4	136,212	479,652	267,654	7.9
R5	140,115	490,879	269,587	8.0
R6	112,114	476,560	251,486	7.8

※平成4年6月開館

※平成17年7月より広域貸出開始

※令和6年4月より貸出点数を5点から10点へ、予約点数を在住・在勤・在学・在園者は3点から6点へ拡大

8 市内・広域別 利用状況推移

・市内:長久手市在住、在学、在勤、在園

・広域:瀬戸市、尾張旭市、日進市、豊田市、名古屋市名東区、守山区(平成17年7月から広域貸出開始)

利用者数

	H27	H28	H29	H30	R1	R2	R3	R4	R5	R6
市内(人)	89,749	89,675	88,980	91,634	85,929	63,980	98,491	96,102	97,461	78,717
広域(人)	44,588	45,332	44,609	43,205	39,174	23,211	39,056	40,110	42,654	33,397

新規登録者数

	H27	H28	H29	H30	R1	R2	R3	R4	R5	R6
市内(人)	2,169	1,882	1,803	1,834	1,739	1,406	1,740	1,686	1,557	1,263
広域(人)	1,919	1,978	1,625	1,709	1,562	905	1,301	1,328	1,358	1,338

予約件数

	H27	H28	H29	H30	R1	R2	R3	R4	R5	R6
市内(件)	10,178	10,331	9,665	10,741	10,460	9,120	12,245	12,314	13,442	17,493
広域(件)	4,871	4,986	4,639	4,348	4,298	3,527	4,820	4,929	5,135	5,276

Webから本の予約申し込みをした利用者へ本が届いたことを知らせる予約のメールサービスは平成19年11月1日より開始(予約:貸出中の本に対して、借りるための申し込みをすること)

9 月次利用状況

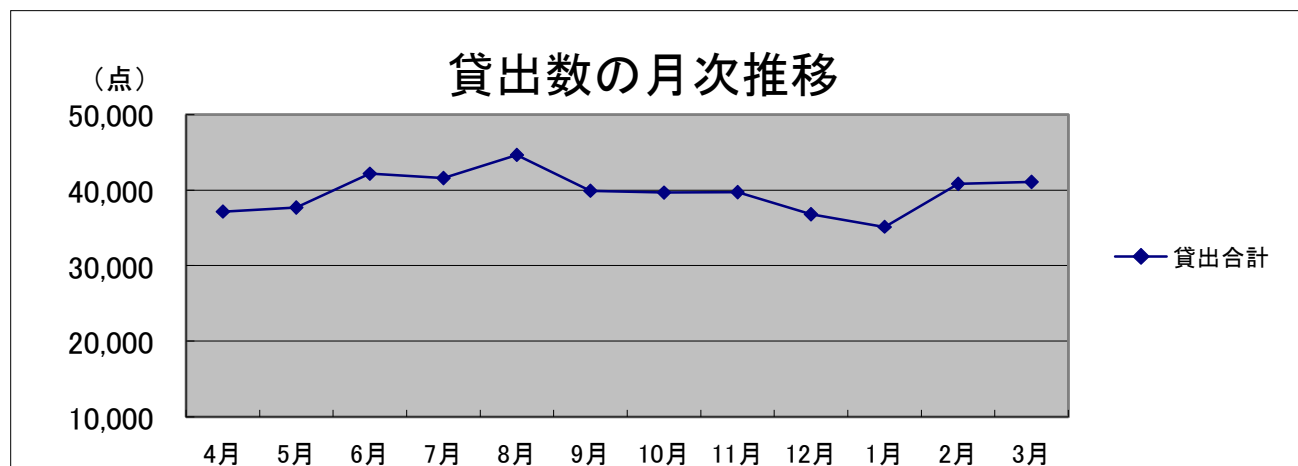
月	開館 日数(日)	入館者数(人)	利用者数(人)	貸出数				
				図書資料	視聴覚資料	紙芝居	雑誌	合計(点)
4	24	20,388	9,395	35,145	363	293	1,358	37,159
5	26	22,254	9,202	35,588	401	324	1,383	37,696
6	25	22,847	9,865	39,773	452	492	1,473	42,190
7	25	22,960	9,810	39,379	463	442	1,302	41,586
8	27	25,416	10,509	42,313	517	370	1,474	44,674
9	24	21,765	9,448	37,541	498	465	1,430	39,934
10	26	22,381	9,451	37,418	429	432	1,408	39,687
11	25	21,079	9,331	37,381	426	422	1,514	39,743
12	23	17,337	8,283	34,809	352	342	1,293	36,796
1	15	13,610	7,877	33,177	325	310	1,335	35,147
2	23	20,454	9,336	38,556	353	362	1,576	40,847
3	25	20,995	9,607	38,758	408	346	1,589	41,101
計	288	251,486	112,114	449,838	4,987	4,600	17,135	476,560

一日平均	873	389	1,562	17	16	59	1,655
------	-----	-----	-------	----	----	----	-------

参考：前年度（令和5年度）

計	289	269,587	140,115	463,829	6,168	4,502	16,380	490,879
一日平均	933	485	1,605	21	16	57	1,699	

※視聴覚資料とはCD・DVD・カセットテープのこと。



10 分類別・年齢別貸出点数

種類	年齢(歳)											合計(点)
	0～6	7～12	13～15	16～18	19～22	23～30	31～40	41～50	51～60	61～		
一般書	0 総記	58	170	74	70	122	109	288	642	782	781	3,096
	1 哲学・宗教	88	236	237	161	361	627	1,152	2,282	2,185	2,438	9,767
	2 歴史・地理	245	703	318	196	579	745	1,718	2,877	4,920	5,846	18,147
	3 社会科学	441	830	540	398	718	849	3,033	4,614	3,858	4,501	19,782
	4 自然科学	167	753	448	226	301	502	1,384	2,522	2,192	3,462	11,957
	5 技術・工学	1,043	2,001	569	283	496	1,076	4,305	6,971	5,401	5,602	27,747
	6 産業	74	361	156	62	99	233	534	985	835	1,113	4,452
	7 芸術・体育	480	2,932	831	344	417	759	2,063	4,631	3,314	4,786	20,557
	8 言語	28	114	156	81	126	200	315	503	398	561	2,482
	9 文学	488	1,964	2,159	1,258	1,774	2,955	5,994	13,778	15,836	46,076	92,282
小計	3,112	10,064	5,488	3,079	4,993	8,055	20,786	39,805	39,721	75,166	210,269	
児童書	0 総記	142	529	56	5	5	17	286	345	57	49	1,491
	1 哲学・宗教	111	591	92	5	25	10	250	358	114	47	1,603
	2 歴史・地理	600	4,921	503	62	185	52	1,462	2,664	554	558	11,561
	3 社会科学	321	1,480	183	34	22	42	729	1,015	148	120	4,094
	4 自然科学	3,120	5,749	362	33	90	165	3,626	3,556	304	473	17,478
	5 技術・工学	1,152	3,323	205	24	44	64	1,280	1,647	170	158	8,067
	6 産業	450	982	80	5	26	33	506	491	84	69	2,726
	7 芸術・体育	1,735	3,466	266	25	38	48	2,009	2,195	237	281	10,300
	8 言語	235	531	76	4	6	22	387	558	60	49	1,928
	9 文学	4,720	26,571	4,472	420	447	330	8,446	12,129	2,358	1,982	61,875
絵本	38,850	13,419	545	91	569	4,035	37,266	16,605	1,531	3,204	116,115	
ビッグブック※1	25	32	0	0	24	21	87	66	51	57	363	
洋書※2	447	142	0	2	14	41	647	242	14	20	1,569	
紙芝居	1,050	473	17	5	49	239	1,137	849	248	533	4,600	
小計	52,958	62,209	6,857	715	1,544	5,119	58,118	42,720	5,930	7,600	243,770	
障がい者向図書※3	17	25	2	0	0	1	24	16	4	7	96	
郷土資料	13	53	12	1	6	2	47	54	39	76	303	
DVD	557	577	61	54	21	117	579	798	311	722	3,797	
CD	16	4	14	5	9	15	34	65	103	915	1,180	
カセット	0	0	0	0	0	2	0	1	1	6	10	
小計	573	581	75	59	30	134	613	864	415	1,643	4,987	
雑誌	1,230	973	279	215	245	239	2,254	2,291	3,637	5,772	17,135	
合計(点)	57,903	73,905	12,713	4,069	6,818	13,550	81,842	85,750	49,746	90,264	476,560	

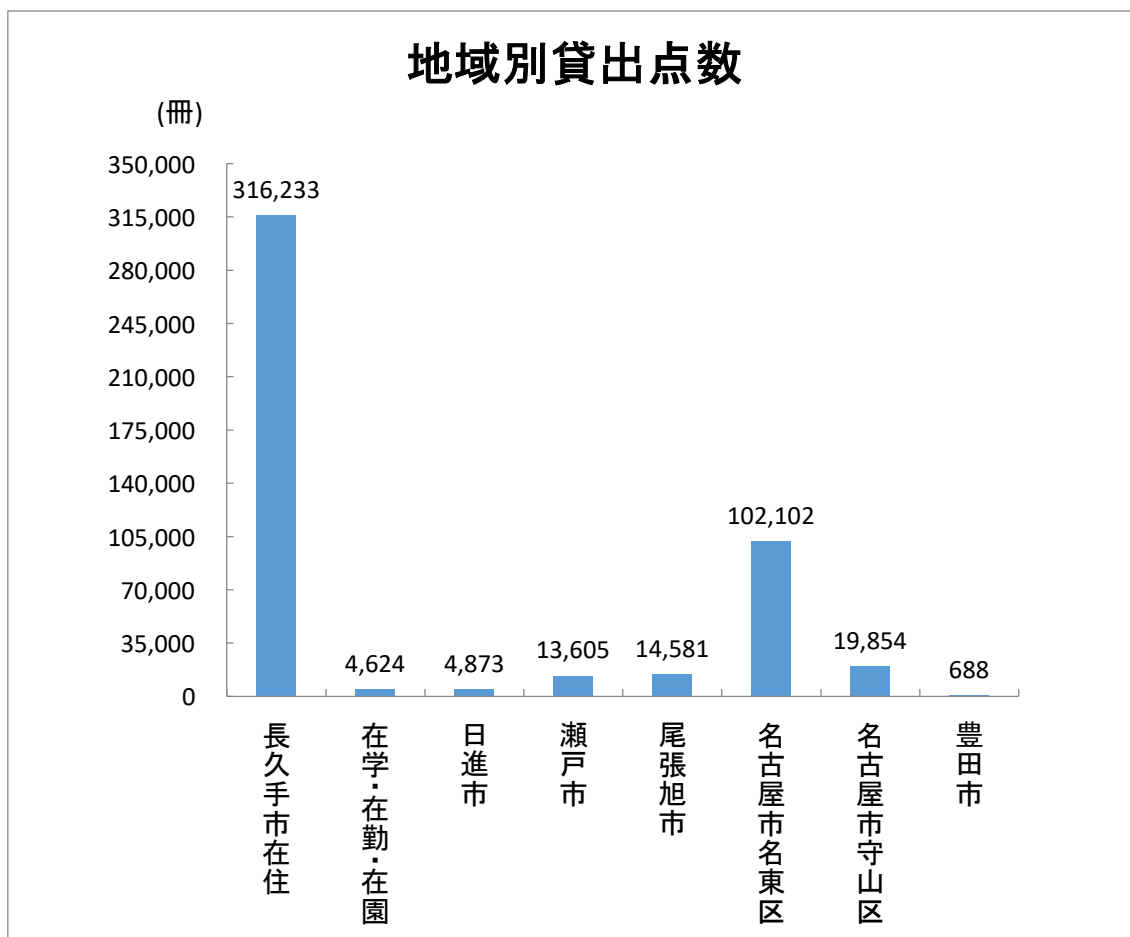
※1 「ビッグブック」は和書と洋書が対象。

※2 「洋書」はビッグブックを含まない。

※3 「障がい者向図書」は一般書と児童書が対象。

11 地域別貸出点数

市町名	貸出点数(点)
長久手市在住	316,233
在学・在勤・在園	4,624
市内計	320,857
日進市	4,873
瀬戸市	13,605
尾張旭市	14,581
名古屋市名東区	102,102
名古屋市守山区	19,854
豊田市	688
広域計	155,703
合計	476,560



12 新規登録者数

月	長久手市	日進市	瀬戸市	尾張旭市	名東区	守山区	豊田市	広域計(人)	合計(人)
4	129	5	12	12	57	6	2	94	223
5	105	5	10	9	60	11	0	95	200
6	121	6	12	16	74	10	0	118	239
7	147	4	20	16	73	13	0	126	273
8	153	8	10	24	76	21	1	140	293
9	102	6	14	19	55	17	3	114	216
10	87	3	11	13	45	7	0	79	166
11	68	11	11	12	48	9	0	91	159
12	80	36	15	6	50	6	1	114	194
1	62	2	40	14	41	7	0	104	166
2	108	7	57	14	65	6	1	150	258
3	101	5	43	10	41	9	5	113	214
計(人)	1,263	98	255	165	685	122	13	1,338	2,601

「長久手市」には在住以外の在勤・在学・在園者を含む

13 登録者数

		年齢(歳)					計(人)	
		0~6	7~12	13~15	16~18	19~60		61~
市内		907	2,552	1,530	1,343	15,570	3,412	25,314
在学・在勤・在園		2	10	4	11	1,021	69	1,117
市内計(人)		909	2,562	1,534	1,354	16,591	3,481	26,431
広域	日進市	11	37	20	18	675	202	963
	瀬戸市	47	172	62	65	1,465	505	2,316
	尾張旭市	48	159	110	88	1,770	631	2,806
	名古屋市名東区	282	1,165	692	597	6,870	1,114	10,720
	名古屋市守山区	41	149	93	100	1,507	527	2,417
	豊田市	1	4	1	4	129	34	173
広域計(人)		430	1,686	978	872	12,416	3,013	19,395
総合計(人)		1,339	4,248	2,512	2,226	29,007	6,494	45,826

14 予約件数

月	4	5	6	7	8	9	10	11	12	1	2	3	計
件数	1,817	1,682	1,836	2,038	1,952	1,964	1,982	1,923	1,715	1,798	2,070	1,992	22,769
うち 広域登録者	367	404	486	413	434	465	482	472	397	426	467	463	5,276
うち Web申込	1,476	1,320	1,484	1,589	1,589	1,657	1,608	1,565	1,435	1,503	1,709	1,645	18,580

前年度合計 18,577件

予約：貸出中の本に対して、借りるための申込をすること

15 相互貸借数

月	4	5	6	7	8	9	10	11	12	1	2	3	計
借受(点)	47	75	55	68	45	39	52	51	44	32	48	35	591
貸出(点)	30	47	40	40	25	19	34	27	24	24	40	42	392

前年度借受合計点数 511 点

前年度貸出合計点数 423 点

16 AVブース・個人ブース利用回数 (R6/12/10よりAVブース2席と個人ブース3席の運用開始)

月	4	5	6	7	8	9	10	11	12	1	2	3	計
AVブース	—	—	—	—	—	—	—	—	0	1	2	0	3
個人ブース	—	—	—	—	—	—	—	—	3	11	47	30	91
合計回数	—	—	—	—	—	—	—	—	3	12	49	30	94

AVブース：図書館所蔵の視聴覚資料（DVD等）の視聴

個人ブース：読書や持込端末使用の調査・学習など

17 資料複写枚数

月	4	5	6	7	8	9	10	11	12	1	2	3	計
枚数	136	216	152	124	212	159	194	198	227	144	188	132	2,082

前年度合計 2,437枚

18 団体貸出件数

月	4	5	6	7	8	9	10	11	12	1	2	3	計
件数	35	40	40	31	40	40	26	39	30	33	34	37	425
冊数	171	302	174	164	200	444	148	157	175	284	286	355	2,860

登録団体数 78 団体

前年度合計件数 499 件

19 AVルーム利用件数

月	4	5	6	7	8	9	10	11	12	1	2	3	計
件数	12	17	18	18	14	12	16	14	15	9	14	16	175

前年度合計件数 176件

20 ギャラリー利用件数

月	4	5	6	7	8	9	10	11	12	1	2	3	計
件数	0	0	0	3	0	0	3	2	0	0	12	14	34

前年度合計 60回

21 レファレンス件数

月	4	5	6	7	8	9	10	11	12	1	2	3	計
件数	85	134	112	108	120	68	77	60	68	53	55	69	1,009

前年度合計件数 487 回

22 資料構成（蔵書数）

R7.3.31現在

区 分		資料数（冊）	構成比	
一 般 資 料	0	総 記	5,221	2.04%
	1	哲 学 ・ 宗 教	6,190	2.42%
	2	歴 史 ・ 地 理	16,008	6.27%
	3	社 会 科 学	19,630	7.69%
	4	自 然 科 学	8,898	3.48%
	5	技 術 ・ 工 学	9,068	3.55%
	6	産 業	4,005	1.56%
	7	芸 術 ・ 体 育	13,401	5.25%
	8	語 学	3,135	1.23%
	9	文 学	67,141	26.29%
	小 計		152,697	59.78%
児 童 資 料	0	総 記	954	0.37%
	1	哲 学 ・ 宗 教	739	0.29%
	2	歴 史 ・ 地 理	3,204	1.25%
	3	社 会 科 学	4,056	1.59%
	4	自 然 科 学	7,478	2.93%
	5	技 術 ・ 工 学	2,794	1.09%
	6	産 業	1,580	0.62%
	7	芸 術 ・ 体 育	3,403	1.33%
	8	語 学	945	0.37%
	9	文 学	28,029	10.97%
		絵 本	28,533	11.17%
		ピ ッ グ ブ ッ ク	323	0.13%
		洋 書	671	0.26%
		紙 芝 居	1,792	0.71%
	小 計		84,501	33.08%
障 がい 者 向 図 書		201	0.08%	
郷 土 資 料		8,957	3.51%	
視 聴 覚 資 料	C	D	1,974	0.76%
	D	V D	1,036	0.41%
	カ セ ッ ト テ ー プ		226	0.09%
	※ ビ デ オ テ ー プ		16	0.01%
	小 計		3,252	1.27%
雑 誌		5,815	2.28%	
合 計		255,423	100.00%	

※貸出用ビデオテープは平成27年2月に除籍した。表の資料数は館内閲覧専用の点数

※小数点第3位以下の表示は省略

23 逐次刊行物(雑誌・新聞)

週刊誌(5誌)

(R7.3.31現在)

AERA	週刊新潮	週刊東洋経済
週刊文春	Newsweek ニューズウィーク日本版	

総合文芸(7誌)

SFマガジン	オール読物	小説新潮
ダ・ヴィンチ	中央公論	文學界
文藝春秋		

科学(3誌)

月刊 天文ガイド	ナショナルジオグラフィック日本版	Newton
----------	------------------	--------

教養(12誌)

ENGLISH EXPRESS	ジュリスト	新聞ダイジェスト
世界	日経WOMAN *	日経TRENDY *
日経マネー *	月刊福祉	プレジデント *
プレジデントFamily *	歴史街道	歴史人

趣味(45誌)

Wedge	月刊おりがみ	音楽の友
CAPA	きょうの健康 *	芸術新潮
KELLY *	現代詩手帖	航空ファン
ゴルフダイジェスト	月刊碁ワールド	サッカーマガジン
サライ	月刊自家用車	CDジャーナル
趣味の園芸 *	将棋世界	スキーグラフィック
SCREEN	Sports Graphic Number *	スマッシュ
相撲	壮快	旅の手帖
短歌	チルチンびと	つり人
ディズニーファン	鉄道ファン *	東海じゃらん *
日経PC21 *	猫びより	俳句
月刊バスケットボール	ひととき	BE-PAL
BRUTUS	フローリスト *	週刊ベースボール
MEN'S CLUB	MOE	やさしい畑 *
山と溪谷	ランナーズ	Wan

女性向け雑誌(21誌)

赤ちゃんと!	栄養と料理 *	ESSE *
オレンジページ *	家庭画報	きょうの料理
月刊クーヨン	暮らしの手帖 *	クロワッサン
すてきにハンドメイド	STORY	装苑
天然生活	non・no	母の友
婦人公論 *	ミセスのスタイルブック	MORE
ゆうゆう *	LEE *	私のカントリー

中高生向け雑誌(2誌)

アニメージュ	蛍雪時代
--------	------

児童(9誌)

月刊かがくのとも	子供の科学	こどものとも
こどものとも0. 1. 2.	こどものとも年少版	こどものとも年中向き
月刊たくさんのふしぎ	ちいさなかがくのとも	月刊Newsがわかる

その他(3誌)

会社四季報(全上場)	役員四季報(全上場)	JTB時刻表
------------	------------	--------

雑誌合計 107誌

新聞(12紙)

中日新聞(朝夕刊)	朝日新聞	毎日新聞
日本経済新聞(朝夕刊)	読売新聞	中日スポーツ
The Japan Times	中部経済新聞	官報
日刊工業新聞	産経新聞	中日こどもウィークリー

【雑誌スポンサー制度事業】

平成25年4月から開始。令和7年3月31日現在、参加事業者12者、該当誌21誌。

*は雑誌スポンサー制度該当誌

24 ベストリーダー(1年間で貸出回数が多い資料を種類別に一覧にしたもの)

(1) 一般書

順位	貸出回数	書名	著者名
1	129	52ヘルツのクジラたち	町田そのこ
2	124	汝、星のごとく	凧良ゆう
2	124	魔女と過ごした七日間	東野圭吾
4	110	クスノキの番人	東野圭吾
5	104	白鳥とコウモリ	東野圭吾
6	96	ブラック・ショーマンと名もなき町の殺人	東野圭吾
7	92	同志少女よ、敵を撃て	逢坂冬馬
8	91	魔力の胎動	東野圭吾
8	91	希望の糸	東野圭吾
10	89	そして、バトンは渡された	瀬尾まいこ
10	89	マスカレード・ゲーム	東野圭吾
10	89	ハヤブサ消防団	池井戸潤
10	89	あなたが誰かを殺した	東野圭吾

(2) 一般書(文庫)

順位	貸出回数	書名	著者名
1	38	ある閉ざされた雪の山荘で	東野圭吾
2	35	50歳からのごきげんひとり旅	山脇りこ
3	34	分身	東野圭吾
4	32	レイクサイド	東野圭吾
4	32	あきない世傳金と銀 9	高田郁
4	32	あきない世傳金と銀 13	高田郁
7	31	銀行総務特命	池井戸潤
7	31	あきない世傳金と銀 11	高田郁
7	31	あきない世傳金と銀 12	高田郁
10	30	あきない世傳金と銀 5	高田郁
10	30	あきない世傳金と銀 10	高田郁

(3) 児童書

順位	貸出回数	書名	著者名
1	92	エーミルはいたずらっ子	アストリッド・リンドグレーン
2	83	おいしいのぼうけん	ふるたたるひ
3	82	みどりいろのたね	たかどのほうこ
4	80	かいけつゾロリ大けつとう！ゾロリじょう	原ゆたか
5	74	ミッケ! 7	ウォルター・ウィック
6	69	はじめてのキャンプ	林明子
6	69	ミッケ! 3	ウォルター・ウィック
6	69	ネコのタクシー	南部和也
9	68	チャレンジミッケ! 3	ウォルター・ウィック
9	68	チャレンジミッケ! 8	ウォルター・ウィック

(4) 児童書(絵本)

順位	貸出回数	書名	著者名
1	246	だるまさんが	かがくいひろし
2	243	おつきさまこんばんは	林明子
3	240	くだもの	平山和子
4	237	ぶーぶーじどうしゃ	山本忠敬
5	234	ごぶごぶごぼごぼ	駒形克己
6	233	ぶーぶーぶー	こかぜさち
7	227	まるくておいしいよ	こにしえいこ
8	225	かおかおどんなかお	柳原良平
9	223	くつついた	三浦太郎
10	220	でてこいでてこい	はやしあきこ

(5) 紙芝居

順位	貸出回数	書名	著者名
1	30	アンパンマンとびいちくもり	やなせたかし
2	26	あひるのおうさま	堀尾青史
2	26	おとうふさんとそらまめさん	松谷みよ子
4	25	ねこのおかあさん	渡辺享子
5	24	ロボット・カミイ げきあそびのまき	古田足日
6	23	おやつのじかんだよ	まついのりこ
7	22	てんとうむしのテム	得田之久
7	22	アンパンマンとドキンちゃん	やなせたかし
7	22	ロボット・カミイ ちびぞうのまき	古田足日
7	22	アンパンマンとちびぞうくん	やなせたかし

(6) CD

順位	貸出回数	タイトル
1	15	恋の季節
2	11	ルイ・アームストロング物語
3	9	今日の我れに明日は勝つ 美空ひばり大全集32
4	8	荒城の月 美しい日本抒情歌集
4	8	デューク・エリントン&グレン・ミラー物語
4	8	これがショパンだ
4	8	川の流れるように
8	7	どこかで聴いたクラシック
8	7	CMクラシックギャラリー 声音編
8	7	フランク・シナトラ物語
8	7	舟歌
8	7	街かどでクラシック
8	7	シューマン:幻想曲/シューベルト:さすらい人幻想曲
8	7	ルビーの指環
8	7	神田川
8	7	Twenty-two hits of the Carpenters

(7) DVD

順位	貸出回数	タイトル
1	42	ハウルの動く城
2	41	借りぐらしのアリエッティ
3	40	千と千尋の神隠し
3	40	思い出のマーニー
5	39	猫の恩返し;ギブリーズ:episode2
6	38	紅の豚
6	38	コクリコ坂から
8	37	もののけ姫
8	37	崖の上のポニョ
10	35	天空の城ラピュタ
10	35	耳をすませば
10	35	風立ちぬ

25 図書予約ベスト30

順位	予約回数	書名	著者名
1	224	成瀬は天下を取りにいく	宮島未奈
2	147	成瀬は信じた道をいく	宮島未奈
3	120	クスノキの女神	東野圭吾
4	119	架空犯	東野圭吾
5	77	汝、星のごとく	凧良ゆう
5	77	俺たちの箱根駅伝 下	池井戸潤
7	74	傲慢と善良	辻村深月
8	70	ブラック・ショーマンと覚醒する女たち	東野圭吾
9	66	俺たちの箱根駅伝 上	池井戸潤
10	64	ツミデミック	一穂ミチ
11	63	変な家 1	雨穴
11	63	地雷グリコ	青崎有吾
13	59	変な家 2	雨穴
14	57	星を編む	凧良ゆう
14	57	赤と青のガウン	彬子女王
16	55	あなたが誰かを殺した	東野圭吾
17	53	存在のすべてを	塩田武士
18	52	DIE WITH ZERO	ビル・パーキンス
19	51	スピノザの診察室	夏川草介
19	51	禁忌の子	山口未桜
21	50	水車小屋のネネ	津村記久子
22	49	書いてはいけない	森永卓郎
23	48	リカバリー・カバヒコ	青山美智子
24	47	藍を継ぐ海	伊与原新
25	46	カフネ	阿部暁子
26	45	あいにくあんたのためじゃない	柚木麻子
27	44	青い壺	有吉佐和子
27	44	白鳥とコウモリ	東野圭吾
27	44	黄色い家	川上未映子
30	43	魔女と過ごした七日間	東野圭吾
30	43	宙わたる教室	伊与原新
30	43	人魚が逃げた	青山美智子

26 閲覧室内企画展示

特別展示棚 27番 (一般)

テーマ	展示資料	期間
長久手合戦	長久手の合戦に関する資料及びその関連書 52冊を展示	令和6年2月21日 ～ 令和6年4月21日
コーヒーの本	コーヒーに関する本を約70冊展示	令和6年4月24日 ～ 令和6年6月23日
オリンピック	本年は夏季オリンピック開催年であり関心が高まっているため、関連資料やオリンピック競技に限らず開催地パリに関するものなど幅広く収集し、70冊程度展示	令和6年6月26日 ～ 令和6年7月21日
心も体も健やかに	過ごしやすくなった季節に、本を通じて疲れた身体を癒やしたり、寒くなる季節に向けて心と体に向き合う時間を作ったりするのに参考となる、病氣予防、免疫力向上、気軽に始める運動などの本を70冊程度展示	令和6年9月26日 ～ 令和6年11月24日
あなたに本を届けたい!	2025大河ドラマ「べらぼう〜菅重栄華乃夢斬〜」にちなみ、主人公・菅屋重三郎の関連本、同時代の浮世絵や絵師、また出版や本にまつわる資料を100冊程度展示	令和6年11月27日 ～ 令和7年2月24日
春	入園入学、ビジネスマナー、初心者向けの趣味の本など新しいことに関する本や、春がテーマの小説、植物・ガーデニングなど、色々な「春」にまつわる本を100冊程度展示	令和7年2月27日 ～ 令和7年3月31日

児童閲覧室入口展示棚 (児童)

テーマ	展示資料	期間
あははのはなし	思わず「あはは」と笑ってしまうような絵の絵本、読み物を230冊展示	令和5年12月26日 ～ 令和6年4月21日
みどりの本	新緑の時期にちなみ、「緑」に関わる児童書を200冊程度展示	令和6年4月24日 ～ 令和6年6月23日
課題図書・オビオビ大作戦	小・中・高校生向けの課題図書45冊のほか、小中学生の夏休み期間中の読書や読書感想文に適した図書100冊程度に選びやすいよう紹介文を書いた帯を付けて展示	令和6年6月26日 ～ 令和6年8月31日
秋みーつけた	暑かった夏が過ぎ、秋になる季節の移り変わりを楽しむような、秋の植物、食べ物、イベント(運動会、遠足、お月見など)に関連する児童向け絵本や読み物、知識の本を190冊程度展示	令和6年9月1日 ～ 令和6年10月31日

クリスマスのはん・ゆく年くる年	子どもたちが楽しみにしているクリスマス、年末年始や冬に関する絵本を中心に英語の絵本、児童の知識絵本、児童読み物を250冊程度展示	令和6年11月1日 ～ 令和6年12月27日
冬の本	親子や家族で冬を楽しんでもらえるような本を、絵本を中心に児童知識の本や児童読み物を50冊程度展示	令和7年1月5日 ～ 令和7年1月19日
おやつのはん・おやつ	パレンティンデーやホワイトデーなど様々なお菓子のイベントでにぎわう季節に、お菓子やおやつなどの絵本を中心に児童知識の本や児童読み物を250冊程度展示	令和7年1月30日 ～ 令和7年3月23日
さあ、でかけよう！	外出する機会が多くなる季節に、花見や遠足、ピクニック、旅行など思わぬ外に飛び出したくなる楽しい絵本、児童読み物や知識の本を250冊程度展示	令和7年3月26日 ～ 令和7年3月31日

その他特別展示

テーマ	展示資料	期間
ジブリの森	ジブリパークが令和4年11月にオープンしたことに関連してジブリ関連図書及びDVDの展示を行う。	令和4年7月1日 ～ 常設
男女共同参画関連図書「性の多様性」	観光商工課との連携事業。国の「男女共同参画週間（6月）」にあわせ、男女共同参画関連図書を約20冊選書	令和6年6月5日 ～ 令和6年6月30日
長久手高校連携「高校生に人気のある本とPOP展」	高校生向きに、長久手高校のPOP展の作品と貸出ランキング上位本を展示し、図書館に高校生が来るきっかけを作る。長校のPOP展（タイトル）、貸出ランキング上位本（タイトル）のうち中央図書館に所蔵のある本の他、同著者の本も合わせて85冊展示	令和6年7月24日 ～ 令和6年9月23日
認知症関連図書	長寿課との連携事業。世界アルツハイマーデー及び月間（9月）に合わせ、認知症に関する図書を30冊展示	令和6年9月4日 ～ 令和6年9月29日
こどもの権利及びびこども条例	子ども政策課との連携事業。令和8年度制度を予定する（仮称）長久手市子ども条例づくりのキックオフイベントとして、令和6年12月1日（日）に勉強会「『こどもの権利』って何だろうか？』を開催するのに先立ち、本事業の啓発及び11月が「秋のこどもまんが月間」であることから、こどもの権利関連図書を、児童書を中心に30冊程度展示	令和6年11月9日 ～ 令和6年11月30日
点字・点訳図書の啓発	長久手市社会福祉協議会（点訳ボランティア）との連携事業。点訳ボランティアが作成した点字・点訳図書を展示（館内展示のみで貸出はしない）	令和6年12月1日 ～ 令和7年1月19日

※ 委託職員担当業務含む

27 学校連携事業

(1) 目的

学校図書館と中央図書館の連携及び協働体制の強化・充実を図り、子どもたちの読書活動を推進する。(子ども読書活動推進計画の重点施策)

(2) 事業概要

学校連携司書(会計年度任用職員5名)を市内小中学校へ派遣し、次の業務を担い協力した。

ア 学校図書館の通常業務及び学校からの依頼対応

図書の貸出返却、レファレンス(読書相談)、書架整理、図書装備及びコンピュータへのデータ登録、テーマ展示、読書記録、調べ学習のための図書準備、資料提供、読み聞かせ本の準備、図書室の利用カード作成協力、督促等

イ 新学期図書館利用案内

ウ 購入図書の選定及び廃棄

エ ボランティアとの連携

打ち合わせに参加

オ 児童委員会及びクラブ活動

委員会に参加、クラブ活動への資料提供

(3) 学校等への図書貸出状況

ア 学級文庫(小学校1クラスにつき1学期当たり約55冊) 8,895冊 ①

【学校別 団体貸出冊数】 R7.3.31現在

学校名		学級文庫(冊)
小学校	長久手小	1,145
	西小	1,190
	東小	1,255
	北小	2,015
	南小	1,420
	市が洞小	1,690
	小計	8,715
適応指導教室「N-ハウス あい」		180
合 計		8,895

※特別支援学級を含む。

※学級文庫は、現地で入替えを行う。

イ 調べ学習

856冊 ②

ウ 中央図書館からの貸出合計 (年間)

9,751冊 (①+②)

28 児童館連携事業

(1) 目的

児童館と中央図書館が連携し、本に親しみやすい環境をつくる。(子ども読書活動推進計画の重点施策)

(2) 事業概要

中央図書館職員(正規職員及び会計年度任用職員)を派遣し、支援、協力を行った。

- ア 図書室内状況把握及び児童館職員との打ち合わせ。
- イ 中央図書館司書が選定した図書の団体貸出及びレイアウト調整。
- ウ 定期的な本の配置調整や本の破損の確認などのメンテナンス。

(3) 実施内容

- ア 長久手西児童館図書室へ団体貸出及びレイアウト調整。メンテナンス。
- イ 市が洞児童館図書室へ団体貸出及びレイアウト調整。メンテナンス。
- ウ 長久手南児童館図書室へ団体貸出及びレイアウト調整。メンテナンス。
- エ 青少年児童センター図書室のプレイルームへ乳幼児向け絵本にPOPをつけて定期貸出。
- オ 長久手南児童館図書室のプレイルームへ乳幼児向け絵本にPOPをつけて定期貸出。

(4) 児童館への図書貸出状況

中央図書館からの貸出合計 1,440冊

【児童館別 団体貸出冊数】

R7.3.31現在

児童館名	貸出冊数 (冊)
長久手北児童館	200
上郷児童館	200
長久手西児童館	200
長久手南児童館(※)	320
市が洞児童館	200
青少年児童センター(※)	320
合計	1,440

(入替)

- ・共通 200冊/2年毎
- ・プレイルーム(※)30冊×3か月毎

29 まなびクラス(旧放課後子ども教室)・せいかつクラス(旧児童クラブ)連携事業

(1) 目的

放課後児童健全育成事業である「まなびクラス(旧放課後子ども教室)」及び「せいかつクラス(旧児童クラブ)」に中央図書館が連携し、本に親しみやすい環境をつくる。

(2) 事業概要

「まなびクラス」と「せいかつクラス」へ中央図書館司書が選書協力のうえ、団体貸出した。

(3) まなびクラスへの図書貸出状況

中央図書館からの貸出合計 1,440冊

【まなびクラス別 団体貸出冊数】

R7.3.31現在

まなびクラス名	貸出冊数(冊)
西小学校	360
南小学校	360
東小学校	360
北小学校	360
合計	1,440

※ 4ヶ月毎に30冊を4校に貸出しする。

(4) せいかつクラスへの図書貸出状況

中央図書館からの貸出合計 1,440冊

【せいかつクラス別 団体貸出冊数】

R7.3.31現在

せいかつクラス名	貸出冊数(冊)
南児童クラブ	360
北児童クラブ	360
東児童クラブ	360
市が洞児童クラブ	360
合計	1,440

※ 4ヶ月毎に30冊を4校に貸出しする。

30 ブックスタート事業

(1) 目的

赤ちゃんと保護者が絵本を通して触れ合い、乳幼児期から本に親しむ家庭環境を作る。

(2) 事業概要

ア 長久手市の3～4か月児健康診査の子が対象（令和6年4月1日より）

イ 保健センターで、3～4か月児健康診査時にブックスタートパック（絵本1冊、おすすめ絵本リスト、布製バッグ）を配布

10月からは、図書館ボランティアによる乳児への読み聞かせの意義やブックスタートについての案内、ブックスタートパック配布、希望する親子への読み聞かせを開始。

ウ 中央図書館の館内、市ホームページ及び図書館ホームページにて周知

エ ブックスタートパック配布数 500人（配布対象変更前の配布を含む）
（令和6年度配布対象出生数 490人）

31 館外返却ポスト設置事業

(1) 目的

中央図書館以外で図書館資料の返却が出来る場所を設置し、利便性を高める。

(2) 事業概要

市内4か所（福祉の家、西小校区共生ステーション、市が洞小校区共生ステーション、イオンモール長久手）に返却ポストを設置し、図書館開館日に週3回本を回収した。

（水・金・日曜日、10月から水曜日を火曜日に変更）

【令和6年度 館外返却ポスト回収冊数】

設置場所	回収冊数（冊）	設置年度
西小校区共生ステーション	3, 565	平成26年度
福祉の家	2, 471	平成26年度
市が洞小校区共生ステーション	2, 430	平成30年度
イオンモール長久手	15, 662	令和2年度
合計	24, 128	

32 中央図書館運営協議会

(1) 第1回

期 日 令和6年7月9日(火)
場 所 中央図書館 2階AVルーム
内 容 ア 委員長、副委員長選任
イ 報告事項
 (ア) 令和5年度事業報告
 (イ) その他

(2) 第2回

期 日 令和7年3月14日(金)
場 所 中央図書館 2階AVルーム
内 容 ア 報告事項
 (ア) 令和6年度事業報告
 (イ) その他
イ 審議事項
 (ア) 令和7年度事業概要
 (イ) 第3次長久手市子ども読書活動推進計画 令和7年度目標値一覧
 (ウ) その他

33 行事 ※ 委託職員担当業務含む

(1) 図書館講座

ア 図書修理ボランティア ステップアップ講座 (全2回)

期 日 令和6年12月4日・11日(水)

講 師 図書修理専門家 田中稔氏

場 所 中央図書館 2階AVルーム

受講者 15名

イ ブックスタート事業読み聞かせボランティア養成講座 (全3回)

期 日 令和6年4月26日(金)

講 師 長湫北保育園 副園長他1

場 所 中央図書館 2階AVルーム

受講者 12名

※ 1、2回は、令和5年度に実施済

(2) おはなし会 (対象：幼児から低学年までとその保護者)

期 日 毎月第2及び第3土曜日

場 所 中央図書館 2階AVルーム

内 容 ボランティアによる、紙芝居や絵本の読み聞かせなど

参加人数 385人

- (3) 英語のおはなし会（対象：子どもから大人まで）
期 日 毎月第2・4土曜日
場 所 中央図書館 2階AVルーム
内 容 ボランティアによる、英語の絵本の読み聞かせなど
参加人数 458人
- (4) 乳幼児向けおはなし会（対象：乳幼児とその保護者）
期 日 毎月第1木曜日、第3木曜日、第3金曜日、第3土曜日
場 所 中央図書館 2階AVルーム
内 容 ボランティアによる、乳幼児向け紙芝居や絵本の読み聞かせなど
参加人数 791人
- (5) 大人のおはなし会
期 日 毎月第1火曜日
場 所 中央図書館 2階AVルーム
内 容 ボランティアによる大人向けへ短編小説などの朗読、作品についての意見交換など
参加人数 161人
- (6) 小学生向けおはなし会とブックトーク（対象：小学生）
期 日 令和6年7月26日（金）
場 所 中央図書館 2階AVルーム
内 容 学校連携司書によるブックトーク
参加人数 15人
- (7) 子ども読書の日おはなし会（対象：乳幼児から小学生まで）
期 日 令和6年4月27日（土）
場 所 中央図書館 2階AVルーム
内 容 複数の読み聞かせボランティア団体のおはなし会
参加人数 68人
- (8) なつやすみとしょかんツアー
期 日 令和6年8月8日（木）
場 所 中央図書館
内 容 市内在住の小学生4～6年生を対象に、館内の説明・実演体験など
参加人数 8人（うち1名3年生）
- (9) 本のお楽しみ袋
期 日 令和7年1月5日（日）9時からなくなり次第終了
場 所 中央図書館 児童室側玄関前展示コーナー
内 容 子ども向け読み物をタイトルがわからない状態で提供し、本に出会う機会を増やす

袋 の 数 幼児15セット、小学生低学年5セット・高学年5セット
1セット3冊入り
結 果 2時間ほどで終了

(10) むいぐるみのおとまり会・おはなし会

泊 日 令和7年2月15日(土)

おはなし会 令和7年2月16日(日) むいぐるみ返却時に開催

場 所 中央図書館 AVルームほか

内 容 市内在住3歳から小学3年生までを対象に、むいぐるみを預かり図書館で過ごす様子を撮影、その写真を入れたアルバムを渡しむいぐるみが体験したことをきっかけに、本や図書館に興味をもってもらう

参加数 むいぐるみのおとまり会14組、おはなし会24人(大人含む)

34 図書館見学

(1) 市内小学3年生

社会見学の授業の一環として中央図書館で受入

ア 長久手小学校	令和6年5月8日(水)、9日(木)	102人
イ 北小学校	令和6年5月21日(火)、22日(水)、24日(金)	187人
ウ 西小学校	令和6年6月11日(火)、12日(水)	86人
エ 市が洞小学校	令和6年6月13日(木)、14日(金)	143人
オ 南小学校	令和6年11月13日(水)、20日(水)	120人

(2) 北小学校2年生

生活科の授業「みんなでつかうまちのしせつ」の一環として中央図書館で受入

ア 北小学校 令和6年10月9日(水)、10日(木) 166人

35 職場体験・実習生受入れ

(1) 中学生職場体験(中学2年生)

ア 南中学校	令和6年8月22日(木)、23日(金)	4人
イ 北中学校	令和6年11月28日(木)、29日(金)	4人
ウ 長久手中学校	令和7年1月16日(木)、17日(金)	2人

(2) 大学司書課程実習生受入れ

令和6年8月8日(木)、9日(金)、14日(水)～16日(金)の5日間
愛知淑徳大学4年生 2人

36 蔵書点検(特別整理期間)

(1) 期 間

令和7年1月20日(月)から29日(水)までの休館日を含む10日間
(職員週休日を除いた作業実施日数は7日間)

(2) おはなし会ボランティア

内 容：図書館主催のおはなし会で絵本・紙芝居の読み聞かせなどを行う。

人 数：51名

(3) 返本及び書架整理ボランティア

内 容：返却された本を書架へ戻す及び書架の整理を行う。

人 数：33名

(4) ブックスタートボランティア

内 容：保健センターの3～4か月児健診へ出向き、ブックスタート事業（ブックスタートパックの配布と読み聞かせ）を担う。

人 数：9名

(5) その他ボランティア

内 容：中央図書館所蔵の絵本の点訳、市内保育園の絵本の修理と読み聞かせなど。

人 数：4名

図書館年報

令和6年度のまとめ

編集・発行 長久手市中央図書館

〒480-1168

愛知県長久手市坊の後114番地

TEL (0561) 63-8006

FAX (0561) 63-8045

URL toshokan@nagakute.aichi.jp